

COPYRIGHT © Hangzhou EZVIZ Software Co., Ltd. Todos os direitos reservados.

Toda e qualquer informação, incluindo, entre outras, frases, imagens e gráficos, são propriedade da Hangzhou EZVIZ Software Co., Ltd. (a seguir referidas por "EZVIZ"). O presente manual do usuário (a seguir referido por "o Manual") não pode ser reproduzido, alterado, traduzido ou distribuído, parcialmente ou na sua totalidade, por quaisquer meios, sem a permissão prévia por escrito da EZVIZ. Salvo disposição em contrário, a EZVIZ não fornece nenhuma garantia nem apresenta quaisquer declarações, expressas ou implícitas, em relação ao Manual.


### **Sobre este manual**

O Manual inclui instruções para a utilização e gestão do produto. As fotografias, os gráficos, as imagens e todas as outras informações doravante apresentadas destinam-se apenas a fins de descritivos e informativos. As informações que constam do Manual estão sujeitas a alteração, sem aviso prévio, devido a atualizações de firmware ou a outros motivos. Obtenha a última versão no site da EZVIZ™ (<http://www.ezviz.com>).

### **Registro de revisão**

Novo lançamento – Janeiro de 2026

### **Reconhecimento de marcas comerciais**

EZVIZ™, ™ e outras marcas registradas e logotipos da EZVIZ são propriedade da EZVIZ em diversas jurisdições. Outras marcas registradas e logotipos mencionados abaixo são propriedade dos respectivos proprietários.

### **Aviso legal**

NO LIMITE MÁXIMO PERMITIDO PELA LEI APLICÁVEL, O PRODUTO DESCRITO, COM SEU HARDWARE, SOFTWARE E FIRMWARE, É FORNECIDO "TAL COMO ELE É", COM TODAS AS FALHAS E ERROS, E A EZVIZ NÃO FORNECE NENHUMA GARANTIA, EXPRESSA OU IMPLÍCITA, INCLUINDO, PORÉM SEM LIMITAÇÃO, AS GARANTIAS DE COMERCIALIZAÇÃO, QUALIDADE SATISFATÓRIA, ADEQUAÇÃO PARA UMA FINALIDADE EM PARTICULAR E A NÃO INFRAÇÃO DE DIREITOS DE TERCEIROS. EM NENHUM CASO, A EZVIZ, SEUS DIRETORES, EXECUTIVOS, EMPREGADOS OU AGENTES SERÃO RESPONSÁVEIS POR QUAISQUER DANOS CONSEQUENCIAIS, INCIDENTAIS OU INDIRETOS INCLUINDO, ENTRE OUTROS, DANOS POR PERDAS DE LUCROS CORPORATIVOS, INTERRUPTÃO DE NEGÓCIOS, PERDA DE DADOS OU DOCUMENTAÇÃO, RESULTANTES DO USO DESTE PRODUTO, MESMO QUE A EZVIZ TENHA SIDO ADVERTIDA SOBRE A POSSIBILIDADE DE TAIS DANOS.

DENTRO DOS LIMITES PERMITIDOS POR LEI, EM NENHUMA HIPÓTESE A RESPONSABILIDADE TOTAL DA EZVIZ POR TODOS OS DANOS DEVERÁ EXCEDER O PREÇO DE COMPRA ORIGINAL DO PRODUTO.

A EZVIZ NÃO ASSUME QUALQUER RESPONSABILIDADE POR DANOS PESSOAIS OU DANOS À PROPRIEDADE COMO RESULTADO DA INTERRUPTÃO DO PRODUTO OU CESSAÇÃO DO SERVIÇO CAUSADAS POR: A) INSTALAÇÃO OU USO IMPRÓPRIO QUE NÃO SEJA CONFORME EXIGIDO; B) A PROTEÇÃO DE INTERESSES PÚBLICOS OU NACIONAIS; C) FORÇA MAIOR; D) VOCÊ MESMO OU TERCEIROS, INCLUINDO, SEM LIMITAÇÃO, O USO DE QUAISQUER PRODUTOS, SOFTWARES E APLICATIVOS DE TERCEIROS, ENTRE OUTROS.

EM RELAÇÃO AO PRODUTO COM ACESSO À INTERNET, O USO DO PRODUTO SERÁ TOTALMENTE POR SUA CONTA E RISCO. A EZVIZ NÃO É RESPONSÁVEL PELO FUNCIONAMENTO IRREGULAR, VAZAMENTO DE INFORMAÇÕES OU OUTROS DANOS RESULTANTES DE ATAQUES CIBERNÉTICOS, ATAQUES DE HACKERS, INSPEÇÃO DE VÍRUS OU OUTROS RISCOS RELACIONADOS À SEGURANÇA NA INTERNET; CONTUDO, A EZVIZ FORNECERÁ SUPORTE TÉCNICO EM TEMPO HÁBIL, SE NECESSÁRIO. AS LEIS DE VIGILÂNCIA E LEIS DE PROTEÇÃO DE DADOS VARIAM DE ACORDO COM A JURISDIÇÃO. CONSULTE TODA A LEGISLAÇÃO RELEVANTE NA SUA JURISDIÇÃO ANTES DE USAR ESTE PRODUTO A FIM DE ASSEGURAR QUE A SUA UTILIZAÇÃO ESTÁ CONFORME A LEI APLICÁVEL. A EZVIZ NÃO SERÁ RESPONSÁVEL EM CASO DE UTILIZAÇÃO DO PRODUTO PARA FINS ILEGÍTIMOS.

NA EVENTUALIDADE DE QUALQUER CONFLITO ENTRE O DESCRITO ACIMA E A LEGISLAÇÃO APLICÁVEL, ESTA ÚLTIMA PREVALECE.

# Índice

<b>Instruções importantes de segurança</b> .....	<b>1</b>
<b>Visão geral</b> .....	<b>1</b>
1. Conteúdo da embalagem.....	1
2. Elementos básicos .....	2
<b>Obtenha o aplicativo EZVIZ</b> .....	<b>3</b>
<b>Conectar à energia</b> .....	<b>4</b>
<b>Adicione a câmera ao EZVIZ</b> .....	<b>4</b>
Opção A: Configuração com fio .....	4
Opção B: Configuração do Wi-Fi .....	5
<b>Instalação</b> .....	<b>5</b>
1. Remova o suporte de montagem .....	5
2. Instale um cartão microSD™ (opcional).....	6
3. Escolha um local de instalação.....	6
4. Procedimentos de instalação .....	6
5. Ajustar Visão da Câmera .....	8
6. Instale o kit à prova d'água (opcional).....	9
<b>Visualizar seu dispositivo</b> .....	<b>10</b>
1. Visualização em tempo real.....	10
2. Configurações de detecção inteligente.....	11
<b>Perguntas frequentes</b> .....	<b>12</b>
<b>Iniciativas sobre o uso de produtos de vídeo</b> .....	<b>13</b>

# Instruções importantes de segurança



Importante!

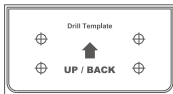
1. O perigo de luz azul retiniana do refletor do produto a uma distância de 200 mm é classificado como perigo de Classe 1. Não olhe fixamente para o centro de luz iluminado, pois isso pode causar danos nos olhos.
2. O centro de foco do produto pode apresentar riscos de radiação de luz, e a distância segura é de aproximadamente 0,25 m.
3. Sem proteção apropriada, como usar óculos de sol, ao instalar ou manter o produto, você precisará manter uma distância segura ou ficar em uma área onde a fonte de luz não possa brilhar diretamente antes de ligar a luz.

## Visão geral

### 1. Conteúdo da embalagem



Câmera (x1)



Modelo de furação (x1)



Kit impermeável (x1)



Kit de parafusos (x1)



Adaptador de energia (x1)



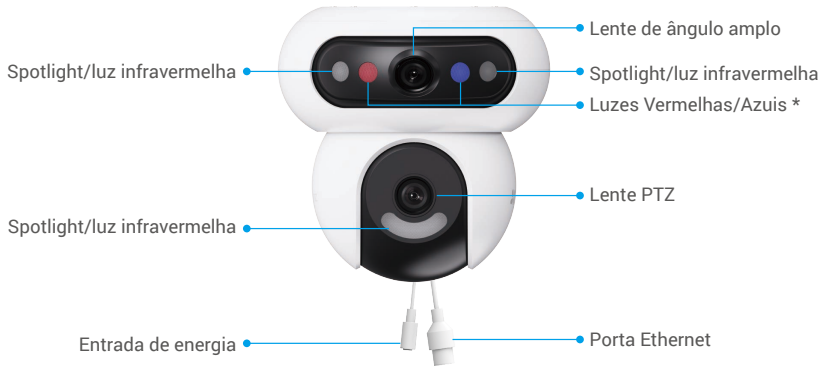
Informações regulamentares (x2)



Guia de início rápido (x1)

**i** A aparência do adaptador de energia pode variar de acordo com o modelo adquirido.

## 2. Elementos básicos

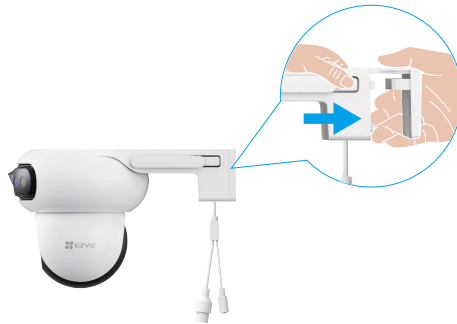


Nome	Descrição
Luzes Vermelhas/ Azuis	<ul style="list-style-type: none"> <li>• Alarme</li> </ul> <p>Após adicionar a câmera ao aplicativo EZVIZ, você pode ativar o alarme na página de visualização ao vivo da câmera. As luzes vermelha/azul piscam em vermelho e azul alternadamente.</p> <ul style="list-style-type: none"> <li>• Detecção inteligente</li> </ul> <p>Após adicionar a câmera ao aplicativo EZVIZ, você pode ativar a detecção inteligente (para detalhes, consulte a "<a href="#">Configurações de detecção inteligente</a>"). Quando a detecção for acionada, a câmera exibirá alarmes visuais com base nos parâmetros definidos nas "Configurações de luz".</p> <p><b>i</b> Para garantir que a detecção inteligente funcione adequadamente, ative as luzes correspondentes no aplicativo EZVIZ em Configurações -&gt; Configurações de luz.</p>

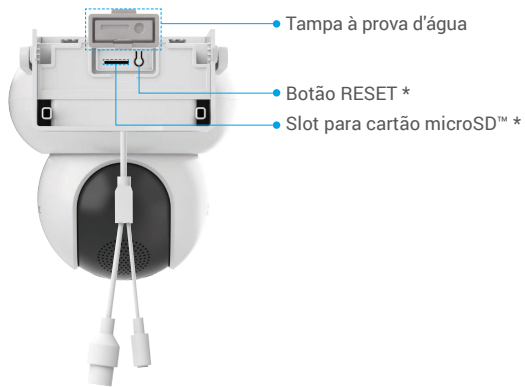


Nome	Descrição
Indicador de LED	<ul style="list-style-type: none"> <li>● Vermelho fixo: A câmera está iniciando.</li> <li>● ● Vermelho piscando lentamente: Exceção de rede.</li> <li>● ● ● Vermelho piscando rapidamente: Exceção da câmera (por exemplo, erro no cartão microSD™).</li> <li>● Azul fixo: Vídeo sendo exibido no aplicativo EZVIZ.</li> <li>● ● Azul piscando lentamente: Câmera funcionando corretamente.</li> <li>● ● ● Azul intermitente rápido: Câmera estação base pronta para configuração de rede.</li> </ul>

Pressione as guias de bloqueio em ambos os lados da câmera e puxe para fora para remover o suporte de montagem.



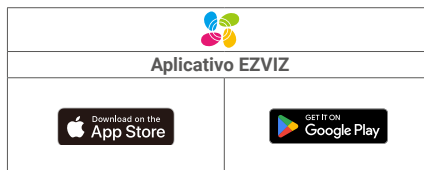
Abra a tampa à prova d'água na parte traseira do dispositivo, conforme mostrado abaixo.



Nome	Descrição
Botão RESET	Quando a câmera estiver em funcionamento, mantenha o botão pressionado por 5 segundos para reiniciar e definir todos os parâmetros como padrão.
Slot para cartão microSD™	<ul style="list-style-type: none"><li>• Insira um cartão microSD™ (comprado separadamente) no slot do cartão. Inicialize o cartão no aplicativo EZVIZ antes de usá-lo.</li><li>• Compatibilidade recomendada: Classe 10, espaço máximo de 512 GB.</li></ul>

## Obtenha o aplicativo EZVIZ

1. Conecte seu celular à rede Wi-Fi (sugerido).
2. Baixe e instale o aplicativo EZVIZ pesquisando por "EZVIZ" na App Store ou no Google Play™.
3. Abra o aplicativo e crie uma conta de usuário do EZVIZ.



**i** Se você já usou o aplicativo, verifique se possui a última versão. Para ver se há uma atualização disponível, acesse a loja de aplicativos e pesquise por EZVIZ.

## Conectar à energia

Conecte a porta de energia a uma tomada usando o adaptador de energia (incluído no pacote).

- Para desconectar da fonte de alimentação, desconecte o conector de energia do dispositivo.
- Quando o LED indicador pisca rapidamente azul, indica que a câmera está pronta para a configuração de rede.



## Adicione a câmera ao EZVIZ

Conecte a câmera a uma rede com fio ou Wi-Fi e adicione-a ao aplicativo EZVIZ.

- Conexão com fio: conecte a câmera a um roteador. Consulte a ["Opção A: Configuração com fio"](#).
- Configuração de Wi-Fi: Configure as definições do Wi-Fi. Consulte a ["Opção B: Configuração do Wi-Fi"](#).

- Prioridade de rede: rede com fio > Wi-Fi.

### Opção A: Configuração com fio

1. Conecte a câmera a uma porta LAN do seu roteador usando um cabo Ethernet (comprado separadamente).



- Quando o indicador de LED piscar lentamente em azul, a câmera estará conectada à Internet.
2. Faça login na sua conta usando o aplicativo EZVIZ.
  3. Na tela inicial, toque no "+" no canto superior direito para acessar a interface de digitalização do código QR.
  4. Leia o código QR localizado na capa do Guia de Início Rápido ou no corpo da câmera.



**i** Também é possível inserir diretamente o número de identificação do dispositivo para adicionar.

5. Siga o assistente do aplicativo EZVIZ para adicionar o dispositivo à sua conta do aplicativo EZVIZ.

**i** Após uma conexão com fio, se o indicador de LED piscar lentamente em vermelho, a câmera não conseguiu se conectar à rede. Verifique se o cabo Ethernet está conectado de forma segura.

## Opção B: Configuração do Wi-Fi

**i** Conecte a câmera ao Wi-Fi ao qual seu celular está conectado.

1. Faça login na sua conta usando o aplicativo EZVIZ.

2. Na tela inicial, toque no "+" no canto superior direito para acessar a interface de digitalização do código QR.

3. Leia o código QR localizado na capa do Guia de Início Rápido ou no corpo da câmera.



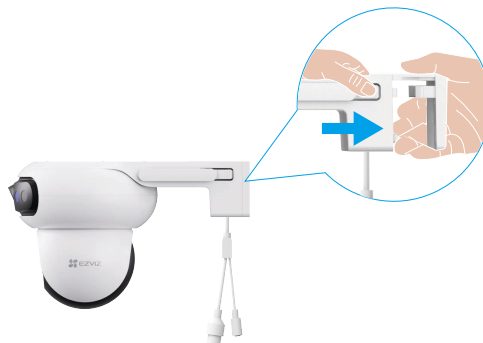
**i** Também é possível inserir diretamente o número de identificação do dispositivo para adicionar.

4. Siga o assistente do aplicativo EZVIZ para concluir a configuração do Wi-Fi e adicionar a câmera à sua conta EZVIZ.

## Instalação

### 1. Remova o suporte de montagem

Pressione as guias de bloqueio nos dois lados do corpo do dispositivo, puxando suavemente o suporte de montagem para fora para soltá-lo.



## 2. Instale um cartão microSD™ (opcional)

1. Abra a tampa à prova d'água na parte traseira do dispositivo e insira um cartão microSD™ (adquirido separadamente) no slot para cartões.

O entalhe (notch) está voltado para a esquerda.



2. Recoloque a tampa à prova d'água.

- 1. Após instalar um cartão microSD™, siga as etapas abaixo para inicializar o cartão no Aplicativo EZVIZ antes de usá-lo.
  1. No aplicativo EZVIZ, toque na lista de registros na interface Configurações do dispositivo para verificar o status do cartão SD.
  2. Se o status do cartão microSD™ aparecer como Não Inicializado, toque para inicializá-lo. O status mudará para Em uso, permitindo que os vídeos sejam armazenados.

## 3. Escolha um local de instalação

- Escolha um local com um campo de visão claro e desbloqueado e com boa cobertura de sinal da rede sem fio.
- Verifique se a parede/teto é resistente o suficiente para suportar três vezes o peso da câmera.
- A câmera não pode ser instalada com a lente voltada para a luz solar direta.
- Altura recomendada de instalação: 8,2-9,8 m (2,5-3 pés) acima do nível do solo.

## 4. Procedimentos de instalação

A câmera pode ser montada na parede, no teto e em um poste.

- 1. Antes da instalação, remova a película protetora da lente.

### Montagem no teto ou na parede

1. Coloque o gabarito de furação em uma superfície limpa e plana.
2. (Apenas para teto/parede de cimento) Faça os furos dos parafusos de acordo com o gabarito e insira as buchas.
3. Utilize parafusos (PA4×25) para prender o suporte de montagem na superfície de instalação.
4. Instale a câmera no suporte de montagem até que você ouça um som de clique, o que significa que o corpo do dispositivo está completamente montado no suporte de montagem.

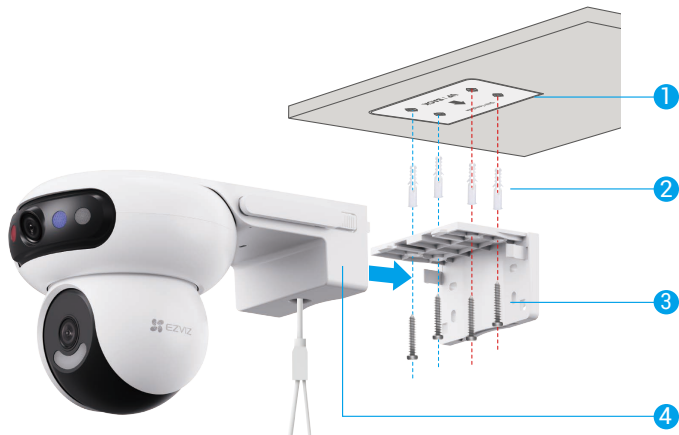


Fig. 1 Montagem no teto

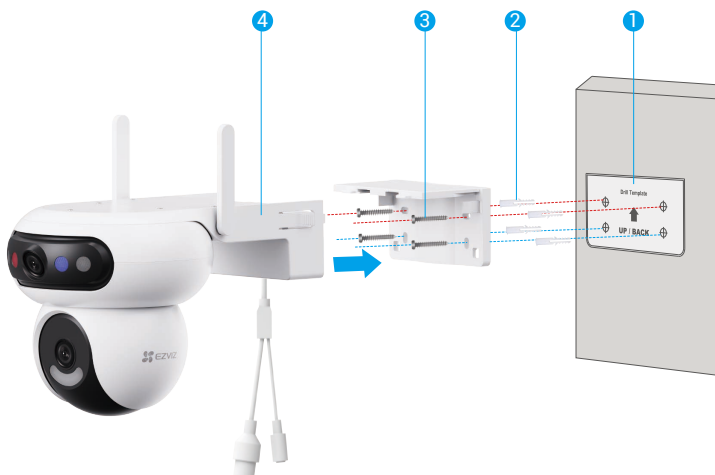
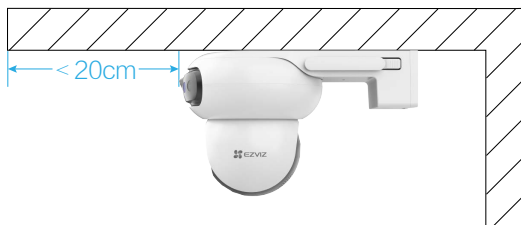
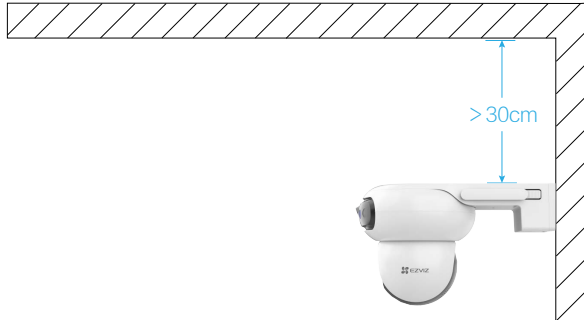


Fig. 2 Montagem na parede

- i** Para instalação no teto, se a câmera for instalada sob os beirais, recomendamos que a distância entre a câmera e os beirais seja inferior a 20 cm para evitar reflexos na parede durante a noite, o que pode afetar o efeito de monitoramento da câmera.



Para instalação na parede, recomendamos que a distância entre a câmera e a parede seja superior a 30 cm para evitar reflexos na parede durante a noite, o que pode afetar o efeito de monitoramento da câmera.



### Montagem em poste

1. Use o aro (comprado separadamente) para fixar o suporte de montagem em um poste.
2. Instale a câmera no suporte de montagem até que você ouça um som de clique, o que significa que o corpo do dispositivo está completamente montado no suporte de montagem.



### 5. Ajustar Visão da Câmera

Após a instalação ser concluída, para obter um bom monitoramento, você poderá ajustar o ângulo da lente da câmera visualizando a tela de pré-visualização em tempo real no aplicativo EZVIZ.

- Lente de ângulo amplo: suporta ajuste horizontal no aplicativo EZVIZ e ajuste manual vertical (como mostrado na figura abaixo).
- Lente PTZ: suporta ajuste em todas as direções (para cima, para baixo, para a esquerda e para a direita).



## 6. Instale o kit à prova d'água (opcional)

**i** Use este kit se a câmera for instalada em ambientes externos ou úmidos.

1. Insira a arruela na porta Ethernet da câmera.



2. Passe o cabo A pela tampa final, pela junta e pela porca.



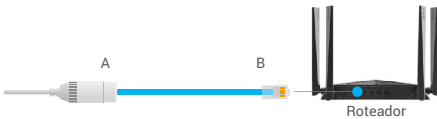
3. Conecte o cabo A na porta Ethernet da câmera.



4. Aperte a porca, a junta e a tampa final.



5. Conecte o cabo B a uma porta LAN do roteador.

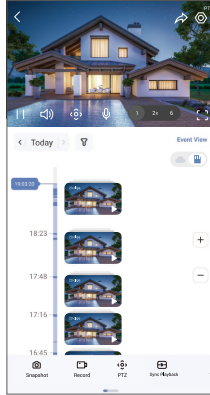


# Visualizar seu dispositivo

**i** A interface do aplicativo pode mudar devido à atualização da versão.

## 1. Visualização em tempo real

Ao iniciar o aplicativo EZVIZ, a página do dispositivo é exibida conforme mostrado abaixo. É possível visualizar e escutar um feed ao vivo, tirar instantâneos ou fazer gravações e escolher as definições do vídeo conforme necessário.



**i** Deslize para a esquerda e para a direita na tela para ver mais ícones.

Ícone	Descrição
	Compartilhar. Compartilhe seu dispositivo com quem você quiser.
	Configurações. Visualize ou altere as configurações do dispositivo.
	Instantâneo. Tire um instantâneo.
	Gravar. Inicie/pare a gravação manualmente.
	PTZ. Gire a câmera para obter um campo de visão mais amplo.
	Visualize onde você tocou. Toque em qualquer local da imagem de ângulo amplo para direcionar automaticamente a lente PTZ para a área selecionada, capturando detalhes precisos de perto para um melhor monitoramento.
	Reprodução mono. Toque para selecionar a imagem de ângulo amplo ou a imagem da lente PTZ. A visualização ao vivo irá exibir somente a imagem da lente correspondente.
	Reprodução Sincronizada. Toque para visualizar as imagens de lente PTZ e de ângulo amplo ao mesmo tempo.
	Falar. Toque para falar com as pessoas na frente da câmera.
	Definição. Toque para selecionar uma resolução de vídeo.
	Dormindo. Toque para habilitar o modo de suspensão. O vídeo deixará de ser exibido e a notificação de alarme será desligada.
	Patrulha automática. Toque para ativar uma patrulha automática e rastrear o alvo.
	Imagem 360°. Toque para gerar uma imagem com visão de 360 graus.
	Alarme. Toque no ícone e o dispositivo emitirá sons e piscará para dissuadir os intrusos.

Ícone	Descrição
	Luzes. Toque para ligar a luz de estúdio e iluminar o campo de visão, e toque novamente para desligá-la.
	Dispositivo próximo. Toque para seleccionar os dispositivos próximos disponíveis para a visualização de imagens ao vivo em múltiplas telas.
	PIP. Toque assista ao vídeo exibido sobreposto a outro aplicativo que você esteja usando.
	Dica. Toque para ver mais informações sobre o dispositivo.
	Rearranjar. Rearranje a sequência de todas as funções acima.

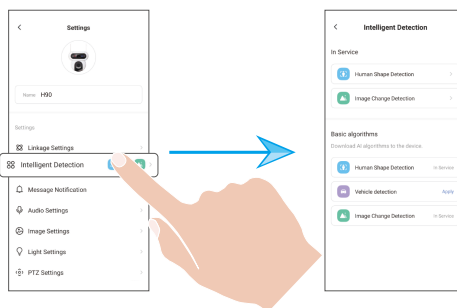
## 2. Configurações de detecção inteligente

O dispositivo suporta detecção inteligente. Por favor, siga os passos abaixo para configurá-lo.

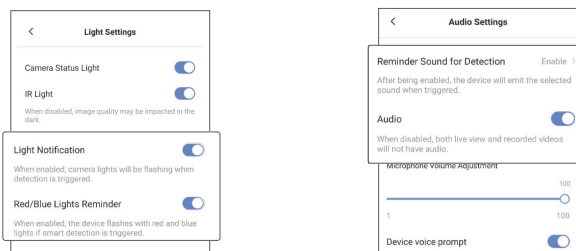
1. Vá para Configurações do dispositivo -> Detecção inteligente.

2. Toque em "Aplicar" para ativar os algoritmos de IA específicos para o seu dispositivo.

**i** Depois de habilitar um algoritmo de IA, toque nele para configurar os parâmetros relevantes, como definir as áreas de detecção para lentes diferentes e seleccionar a sensibilidade de detecção.



3. Após concluir as configurações de detecção inteligente, retorne à página de configurações do dispositivo. Toque em "Configurações de luz" para ativar as notificações de luz correspondentes e em "Configurações de áudio" para ativar as configurações de áudio, conforme necessário.



A câmera irá produzir as notificações visuais e sonoras correspondentes com base nos parâmetros definidos nas "Configurações de luz" e "Configurações de áudio" nas seguintes condições:

- Uma forma humana é detectada na visualização de imagens ao vivo (se a função "Detecção de humanos" estiver ativada).
- Um veículo é detectado na visualização de imagens ao vivo (se a função "Detecção de veículos" estiver ativada).
- Uma alteração dinâmica é detectada na visualização de imagens ao vivo (se a função "Detecção de alteração de imagem" estiver ativada).

## Perguntas frequentes

P: Se a câmera estiver off-line no aplicativo, a gravação do vídeo continuará?

a: Se a câmera estiver ligada, mas desconectada da internet, a gravação local continuará, mas a gravação na nuvem será interrompida. Se a câmera estiver desligada, as duas gravações do vídeo irão parar.

P: Por que o alarme é acionado se não tem ninguém na imagem?

a: Experimente reduzir a sensibilidade do alarme. Observe que veículos e animais também são fontes de acionamento.

P: O celular não pode receber avisos de alarme quando a câmera está ligada.

- a:
1. Certifique-se de que o aplicativo EZVIZ está funcionando no seu celular e que a notificação de detecção relevante está ativada.
  2. Em sistemas Android, verifique se o aplicativo está sendo executado em segundo plano. No iOS, ative a função de envio de mensagens em Ajustes -> Notificações.
  3. Se ainda não houver avisos de alarme, pressione o botão de redefinição por cerca de 5 segundos para restaurar as configurações da câmera.

P: Por que o vídeo do dispositivo apresenta frequentemente atraso, congelamento ou queda repetida do Wi-Fi?

a: O sinal Wi-Fi atualmente conectado está fraco ou com interferência, resultando em transmissão de dados instável. Recomenda-se a troca para uma rede com fio.

Conecte a câmera a uma porta LAN do seu roteador usando um cabo Ethernet (adquirido separadamente), o dispositivo irá então utilizar a conexão com fio.

 Para saber mais sobre o dispositivo, acesse [www.ezviz.com/br](http://www.ezviz.com/br).

# Iniciativas sobre o uso de produtos de vídeo

Prezados Usuários Valiosos da EZVIZ,

A tecnologia afeta todos os aspectos das nossas vidas. Como uma empresa de tecnologia visionária, estamos cada vez mais conscientes do papel que a tecnologia desempenha na melhoria da eficiência e qualidade de vida. Ao mesmo tempo, também estamos cientes dos possíveis danos de seu uso inadequado. Por exemplo, os produtos de vídeo podem gravar imagens reais, completas e nítidas, portanto, eles têm grandes valores na representação de fatos. No entanto, a distribuição inadequada, uso e/ou processamento de registros de vídeo podem infringir a privacidade, os direitos legítimos e os interesses de terceiros.

Comprometidos em inovar a tecnologia para o bem, nós, da EZVIZ, defendemos que cada usuário deve usar os produtos de vídeo de forma adequada e responsável, para criar coletivamente um ambiente positivo onde todas as práticas e usos relacionados estejam em conformidade com as leis e regulamentos aplicáveis, respeitem os interesses e direitos dos indivíduos e promovam a moralidade social.

Aqui estão as iniciativas da EZVIZ que gostaríamos que você prestasse atenção:

1. Cada indivíduo possui uma expectativa razoável de privacidade, e o uso de produtos de vídeo não deve entrar em conflito com essa expectativa razoável. Portanto, um aviso que esclarece o alcance da monitorização deve ser exibido de forma razoável e eficaz ao instalar produtos de vídeo em áreas públicas. Para áreas não públicas, os direitos e interesses das pessoas envolvidas devem ser avaliados cuidadosamente, incluindo, entre outros, a instalação de produtos de vídeo somente após obter o consentimento das partes interessadas e a não instalação de produtos de vídeo altamente invisíveis sem o conhecimento de outras pessoas.
2. Os produtos de vídeo gravam objetivamente as cenas de atividades reais em um determinado espaço e tempo. Os usuários devem identificar razoavelmente as pessoas e direitos envolvidos neste escopo com antecedência, para evitar qualquer infração de retrato, privacidade ou outros direitos legais de terceiros enquanto se protegem através de produtos de vídeo. Notavelmente, se você optar por habilitar a função de gravação de áudio na sua câmera, ela capturará sons, incluindo conversas, dentro do alcance de monitoramento. Recomendamos fortemente uma avaliação abrangente das possíveis fontes de som na faixa de monitoramento, para entender completamente a necessidade e a razoabilidade antes de ativar a função de gravação de áudio.
3. Os produtos de vídeo em uso gerarão consistentemente dados de áudio ou visuais de cenas reais - possivelmente incluindo informações biométricas, como imagens faciais - com base na seleção do usuário das características do produto. Tais dados podem ser usados ou processados para uso. Produtos de vídeo são apenas ferramentas tecnológicas que não podem, humanamente, praticar padrões legais e morais para orientar o uso correto e legal dos dados. São os métodos e propósitos das pessoas que controlam e usam os dados gerados que fazem a diferença. Portanto, os controladores de dados não devem apenas obedecer estritamente às leis e regulamentos aplicáveis, mas também respeitar plenamente regras não obrigatórias, incluindo convenções internacionais, padrões morais, normas culturais, ordem pública e costumes locais. Além disso, devemos sempre priorizar a proteção da privacidade e dos direitos de imagem, e outros interesses razoáveis.
4. Os dados de vídeo gerados continuamente por produtos de vídeo carregam os direitos, valores e outras demandas de várias partes interessadas. Assim, é extremamente crucial garantir a segurança dos dados e proteger os produtos contra intrusões maliciosas. Todo usuário e controlador de dados deve adotar todas as medidas razoáveis e necessárias para maximizar a segurança do produto e dos dados, evitando vazamento de dados, divulgação indevida ou uso indevido, incluindo, mas não se limitando a, configurar controle de acesso, selecionar um ambiente de rede adequado onde os produtos de vídeo estão conectados, estabelecer e otimizar constantemente a segurança da rede.
5. Os produtos de vídeo têm feito grandes contribuições para melhorar a segurança de nossa sociedade, e acreditamos que eles continuarão a desempenhar um papel positivo em vários aspectos de nossa vida diária. Qualquer tentativa de abusar desses produtos para violar os direitos humanos ou se envolver em atividades ilegais contradiz a própria essência do valor da inovação tecnológica e do desenvolvimento de produtos. Incentivamos cada usuário a estabelecer seus próprios métodos e regras para avaliar e monitorar o uso de produtos de vídeo, de modo a garantir que esses produtos sejam sempre usados corretamente, com consideração e boa vontade.